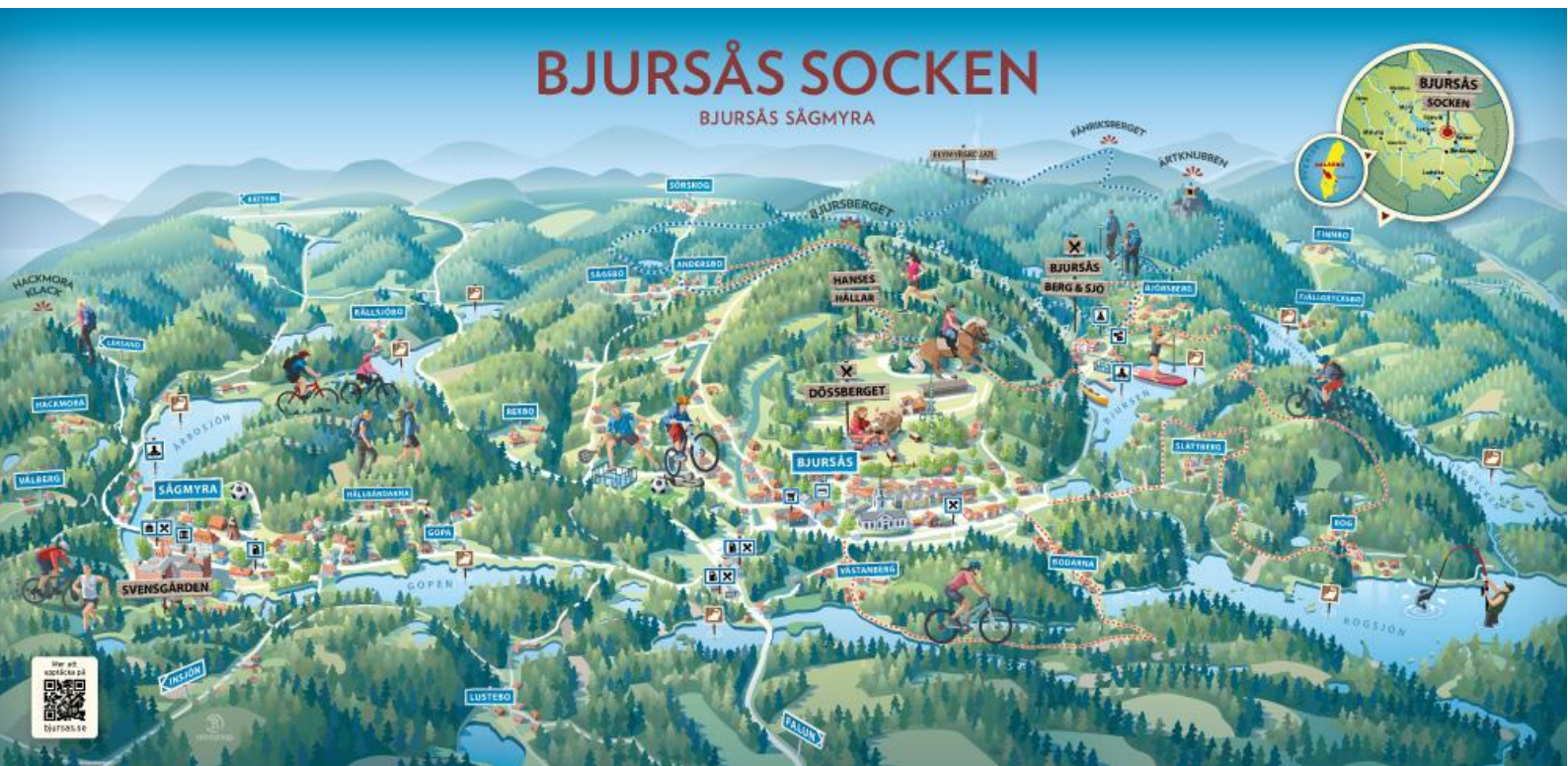


LOKAL UTVECKLINGSPLAN FÖR BJURSÅS



Uppdaterad 2024 med stöd från projektet Platsmarknadsföring Falu kommun med finansiering från:



Europeiska jordbruksfonden för landsbygdsutveckling. Europa investerar i landsbygdsområden

Innehåll

Inledning	3	Önskad situation	8
Kort om delarna i utvecklingsplanen	3	Våra arbetsområden.....	9
Kort om statistiken i utvecklingsplanen....	3	Önskad situation för permanent- och fritidsboende	9
Upptäck Bjursås!	4	Önskad situation för kultur	9
Det unika med Bjursås.....	4	Önskad situation för samarbete	10
Befolkning.....	4	Önskad situation för näringsliv.....	11
Tillgång till bostäder.....	5	Önskad situation för idrott och hälsa ..	11
Offentlig och kommersiell service.....	5	Önskad situation för service och infrastruktur	12
Företag och företagsklimat	6	Önskad situation för kommunikation och infrastruktur	12
Arbetsplatser och pendling	6	Önskad situation för miljö.....	13
Infrastruktur	6	Bilaga 1. Lista över föreningar i Bjursås	14
Föreningar och organisationer	7	Bilaga 2. Karta över Bjursås socken	15
Mötesplatser.....	7		
Rekreationsmöjligheter	7		
Nuläge och framtidsvision	8		

Inledning

Alla kommundelar har en lokal utvecklingsplan. Den är bygdens egen plan, inte kommunens. Den ägs av respektive intresseförening och ser lite olika ut. Bjursås lokala utvecklingsplan har tagits fram genom Bjursås sockenråd som finns för de boende i Bjursås gamla socken i Falun. Sockenrådet fungerar som ett forum för lokalt närings- och föreningsliv för nyskapande, nyetablering och nyinflyttning i Bjursås. Sockenrådet bevakar bygdens intressen i lokalpolitiken och driver projekt och verksamheter i egen regi.

Utvecklingsplanen vägleder sockenrådets arbete och ligger till grund för de projektansökningar som sockenrådet gör. Utvecklingsplanen bygger på en tidigare utvecklingsplan från 2015 som baserades på ett gediget dialogarbete.

Bjursås gamla socken och kommundelen Bjursås är samma område, och hänvisas i texten nedan till som "Bjursås". Om specifikt Bjursås eller Sågmyra tätort menas är det utskrivet.

Kort om delarna i utvecklingsplanen

Den första delen i utvecklingsplanen "Upptäck Bjursås" ger en bild över läget i Bjursås idag, hur många som bor här, olika boendeformer, arbetstillfällen, näringsliv, service och infrastruktur. I andra delen "Nuläge och framtidsvision" beskrivs vad vi är stolta över i vår bygd och vilka möjligheter vi ser framåt. Här beskriver vi hur vi vill utveckla Bjursås och vilka steg som detta kräver.

Kort om statistiken i utvecklingsplanen

Den mesta statistiken i planen kommer från kommunens Befolkningsdatabas (år 2022) och Sysselsättningsdatabas (år 2021).¹

¹ Vid uppdatering och jämförelse av statistiken i planen kan det vara bra att veta följande. Statistiken i utvecklingsplanen kommer från kommunens Befolkningsdatabas och Sysselsättningsdatabas. Den är på följande områden och avser året inom parentes: Hushållstyp nattbefolkning (2022), Hushåll nattbefolkning (2022), Hustyp upplåtelseform (2022), medianinkomst dag- och nattbefolkning (2021), Bredband per RTB hushåll nattbefolkning (2022), Ålder nattbefolkning (2022), Pendling dag- och nattbefolkning (2021), SNI dag- och nattbefolkning (2021).



Upptäck Bjursås!

Det unika med Bjursås

Bjursås, eller Dalarnas Schweiz som vår plats också kallas, har ovanlig geografi och vacker natur med fantastisk utsikt. Vi är ett etablerat besöksmål inom friluftsliv särskilt för utförs- och längdskidåkning, medan vandring och cykel är på stark frammarsch. Sett till befolkningens mängd finns ett imponerande utbud av service, föreningar och företag "ett komplett samhälle i litet format".

Yllefabriken i Sågmyra är ett stycke industrihistoria som både bevaras och används. På Dössberget finns kulturhistoria från det gamla bondesamhället och en unik utomhusscen. Vi har en framtidstro och ett driv här. En bjursing är hjälpsam med ödmjuk framåtanda – det finns alltid tankar och driv men man gör inte så mycket väsen av sig. Vi värdesätter umgänget och våra kontakter över generationsgränserna, och blandningen av folk. Här är det viktigt att göra rätt för sig, men också att

hjälpa och lära känna varandra. Lojaliteten till bygden och föreningslivet är stark.

Befolkning

Här bor 3550 personer fördelat på 1613 hushåll, varav 761 är ensamhushåll.

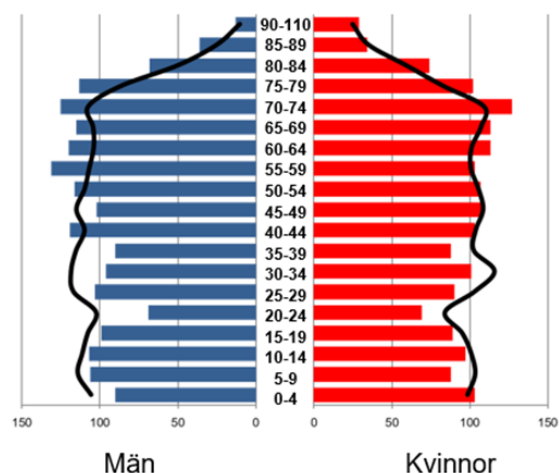


Diagram 1: Åldersfördelningen i kommundelen 2020. Den svarta linjen visar åldersfördelningen i hela Falu kommun. Bjursås har en något äldre befolkning än kommunen som helhet.

Medelåldern i Bjursås är 44,4 år. 21 procent av befolkningen är mellan 0 och 18 år, 11 procent är 19 till 30 år, 43 procent är mellan 31 och 65 år och 25 procent är mellan 66 och 104 år.

Åldersfördelningen är även illustrerad i diagram 1.

3053 personer bor i egenägd villa, radhus och liknande, och 72 personer är hyresgäster i ett hus. 346 personer hyr en lägenhet. I specialbostäder, exempelvis för funktionshindrade eller äldre, bor 41 personer.

Medianinkomsten är på 353 775 kronor per år (beräknat på åldern 20-64 år). Medianinkomsten mäter inkomsten för personen i mitten av lönespannet. Det betyder att hälften av befolkningen tjänar mer och hälften mindre. Lönenivåerna skiljer sig inte särskilt mot andra områden i kommunen.

Tillgång till bostäder

Villaboendet dominerar i Bjursås, men en del lägenheter finns också. Den största fastighetsägaren är Kopparstaden med 121 lägenheter, varav 12 är 55+boende i småstugor och 21 är trygghetsboende på Sandtåktsgården. Andra stora fastighetsägare är Trumbäcken (23 lägenheter, varav sex seniorlägenheter) och Pilsundet.

I Sågmyra finns ett stort antal lägenheter under renovering, dessa ägs av Lexator förvaltning. Tidigare vandrarhemmet vid Störvägen hyrs ut till tillfällig arbetskraft. Bjursåsgården med serviceboende har 24 rum, med plats för upp till 26 boende. Kopparstaden har för avsikt att uppföra flerfamiljshus väster om Storgårdsvägen, men det är oklart när.

Tillgången på lediga bostäder är mycket begränsad, både vad gäller lägenheter och villor, trots stor efterfrågan. Många äldre villaägare vill sälja sitt hus, men de vill inte flytta från bygden. Eftersom det saknas lämpliga boenden för äldre blir de därför kvar i sina villor. En viktig pusselbit är att tillföra centrala lägenheter för både äldre och ungdomar. På så vis frigörs även villor för unga familjer. Kommunen har tre tomter i Bjursås tätort

och en i Sågmyra till försäljning. Tomterna i Bjursås är inte speciellt attraktiva, men detta till trots har tomter i båda tätorterna sålts under senaste åren.

I kommundelen finns cirka 600 bebyggda fastigheter där ingen är folkbokförd. Det betyder att de kan vara fritidshus eller stå tomma. De finns främst i Rog, Björsberg, Bodarna, Sörskog, kring Rällsjön och Gopen samt på södra sidan om Sågån, men även i exempelvis Rexbo och Lustebo. I Rog har det varit svårt att bygga efter år 1990, då sjön använts som vattentäkt och fortfarande är skyddad.

Offentlig och kommersiell service

Det finns tre förskolor i Bjursås tätort och en i Sågmyra, samt ett fristående familjedaghem. Grundskola årskurs F-9 finns i Bjursås tätort (380 elever) och F-6 i Sågmyra (60 elever). I Bjursås finns det ett badhus, och i anslutning till biblioteket finns en servicepunkt. Här finns även en brandstation med deltidsbrandmän.



Livsmedelsbutiken, Coop-Konsum, drivs i en kooperativ ekonomisk förening som även äger butiken i Grycksbo. Den är ombud för Systembolaget, post, spel och paket. Bjursås Sparbank är en fristående lokal bank med bankomat. Den saknar aktieägare och vinsten går tillbaka till banken. Det finns tre drivmedelsstationer (varav en i Sågmyra), restauranger och pizzerior, begravningsbyrå, frisörer, klädbutik, byggnadsvårds- och kökshandelsbutik med café, bilverkstad, livs, trädgårdshandel med mera.

Skidanläggningen Bjursås Berg & Sjö har stugby och camping med 250 husvagnsplatser och 200 bäddar i stugor. Det finns även en camp med stugor att hyra i Sörskog. Utöver det finns stugor för uthyrning (Orgeltrampargården och Björsberg) och annan logi som privatpersoner hyr ut.

Företag och företagsklimat

I Bjursås finns ungefär 375 registrerade företagare (cirka 90 skogsägare) varav uppskattningsvis hälften är aktiva. Det är allt från enskilda firmor till större aktiebolag, som verkar lokalt och internationellt. En stor arbetsgivare är Hammarprodukter som också har ett globalt nätverk. Bjursås Berg & Sjö drar besökare till bygden, vilket även kommer andra företagare till del. Starka och framgångsrika företag finns även inom bygg och entreprenad. I Sågmyra finns bland annat en byggnadsvårds- och kökshandelsbutik och en anrik industrilokal som lockar många besökare.

Tabell 1: Sysselsättning per bransch

Branscher i Bjursås	Antal personer
P Utbildning	131
F Byggverksamhet	115
A Jordbruk, jakt och skogsbruk	80
C Tillverkning	47
G Handel; reparation av motorfordon och motorcyklar	62
I Hotell och restaurang	29
Q Vård och omsorg; sociala tjänster	39
S Annan serviceverksamhet	24
K Finans- och försäkringsverksamhet	18
M Verksamhet inom juridik, ekonomi, vetenskap och teknik	23
H Transport och magasinering	22
O Okänt	7
J Informations- och kommunikationsverksamhet	7
N Uthyrning, fastighetsservice, resetjänster och andra stödtjänster	9
R Kultur, nöje och fritid	9
L Fastighetsverksamhet	3
D Försörjning av el, gas, värme och kyla	1
Totalt:	626

Arbetsplatser och pendling

I Bjursås sysselsätts 626 personer, varav runt 70 procent bor på orten. Tabell 1 visar inom vilka branscher de jobbar. För att räknas som sysselsatt räcker det med några timmars arbete under månaden då siffrorna inhämtades, vilket inte är samma sak som antal heltidstjänster. Det ger dock en fingervisning om vilka arbetsplatser som finns.

Av de som arbetspendlar till Bjursås åker de flesta från Falu tätort men det finns även en hel del som åker från Grycksbo, Leksand, Rättvik samt från Borlänge. De boende i Bjursås pendlar främst till Falu tätort, Borlänge och Grycksbo. Men det finns även en hel del personer som pendlar till Leksand och Rättvik.

Infrastruktur

Bussar avgår till och från Falu tätort dagligen från morgon till kväll (se tabell 2 nedan). På helgnätterna tillkommer bussar fram till klockan två på natten. Kollektivtrafik går även norrut mot Rättvik. En pendlarparkering finns i Bjursås tätort vid Korsvägen.

Det saknas cykelväg mellan Sågmyra, Grycksbo och Bjursås tätorter, något som är efterfrågat.

Tabell 2: Kollektivtrafik

Förbindelse	Bussnummer	Antal turer
Bjursås-Sörskog	#240	Skoltrafik
Bjursås-Rog-Fjällgrycksbo	#249	Skoltrafik
Bjursås Kvarntäkt-Falun	#245	9-10, fredag + 2 turer sen kväll/natt
Sågmyra-Bjursås-Falun	#246	8
Mora-Rättvik-Falun	#350	15
Leksand-Rönnäs-Sågmyra	#273	7
Sågmyra-Bjursås-Sågmyra	#242	Ca 9, fredag + sen kväll/natt

Det finns en fjärrvärmecentral (3,5 MW) med biobränslepanna och oljepanna samt ett flertal vatten- och vindkraftverk i kommundelen. Årbrösjön används som vattentäkt.

I kommundelen är 60 procent av hushållen anslutna till fibernätet. 16 procent av hushållen har

fiber i sin absoluta närhet, vilket betyder att det finns en fiberanslutning i närheten som hushållen skulle kunna kopplas till. 24 procent av hushållen har internet-uppkoppling men inte genom fiberanslutning.

Föreningar och organisationer

Föreningarna verkar inom ett brett spektrum, från kultur till idrott. Vi har både idésprutor och do-ers, men framför allt ett stort engagemang hos många. Vi känner oss som mest kopplade till bygden när vi gör saker ihop.

Sockenrådet har organisationer, företag och föreningar som medlemmar, och samlar därmed Bjursås aktörer. Sågmyra hembygdsförening har ett museum som återger stora delar av Tidstrands Yllefabriks och Sågmyras historia. Bjursås fornminnes- och hembygdsförening äger och driver hembygdsgården på Dössberget med museala byggnader, samlingar av föremål, fotografier och konst, och en utescen med kontinuerliga arrangemang. Föreningen samarbetar med Dössbergets värdshus. Till Bjursås församling hör både kyrkan i Bjursås och träkyrkan i Sågmyra. Inom orientering, skidåkning, innebandy, fotboll, gymnastik och ridsport finns de mest populära idrottsföreningarna.

Mötesplatser

Den naturliga mötesplatsen är livsmedelsbutiken, men även Dössberget och Savoyrestaurangen. På Facebook finns grupperna "Bjursås" och "Sågmyra" som digitala mötesplatser. Tillfälliga mötesplatser utgörs av årliga traditioner och evenemang. Under midsommarfirandet på Dössberget hjälps vi åt i föreningarna. Det är alltid 3000 till 4000 personer som kommer, många långväga. Andra traditioner är Barnens dag, Skördefestivalen samt återkommande marknader på Dössberget. Kyrkan

erbjuder en rad aktiviteter, exempelvis öppen förskola i båda tätorterna.

Sex bystugor används vid möten och evenemang. För fest och övernattnings finns även möjlighet att hyra Bjursås OK:s klubbstuga och Bjursås Ridklubbs Proselingsgården.



Rekreativsmöjligheter

Året runt finns möjlighet till egen livsglädje – direkt från hemmet kommer man ut i naturen och kan njuta. Det finns 13 km elljusspår och 50 km dagsljusspår. En mångfald av vandringsleder med kulturhistoria finns, bland annat Dalkarlsleden och Vildmarksleden. Utöver det finns ridleder, cykelleder anslutna till *Biking Dalarna*, jakt- och pistolskyttebana, tre fotbollsplaner, en skridskoplan, två idrottshallar, två kommunala badplatser samt ett flertal badplatser av enklare standard, en skidlekplats och skidanläggning. Vintertid dras flera längdspår i Sågmyra, Bjursås och Sörskog. Särskilt Sörskog är populärt. Samtliga skidanläggningar lockar omkring 100 000 besökare per år.

Vi har ett rikt kultur- och musikliv med ett flertal körer, dragspelsklubb, spelmanslag, orkestrar och musikgrupper och en biograf

Nuläge och framtidsvision

Nuläget präglas av en framtidstro med inflyttning till bygden och en utvecklingslust inom föreningar och näringsliv. Vi är en välmående bygd med ett driv att fortsätta utvecklas, samt en bra kombination av nytt och gammalt engagemang, av tradition och nytänkande. Det finns en nervös förväntan på den fördjupade översiktsplanen som bland annat inkluderar vår kommunal, och som förväntas beslutas om under 2024. Kommer den att göra det enkelt eller svårt för oss?

Våra styrkor är att vi har en rik kulturmiljö, med både industriminnen i Sågmyra och kulturbyggnader i Bjursås. Vi har nära till naturen och saknar egentligen ingen service. Vi har en lång tradition av småföretagande och föreningsliv, och en lokal livsmedelsproduktion.

Samarbetet inom bygden har börjat stärkas, och vi vill fortsätta jobba för att hela kommundelen blir ett, utan osynliga väggar. Det går inte att blunda för den historiska uppdelningen mellan Sågmyra och Bjursås, men om vi jobbar aktivt för att fortsatt inkludera alla förblir den ett minne. Vi behöver även bli bättre på att rekrytera och fånga upp nytt folk i föreningarna.

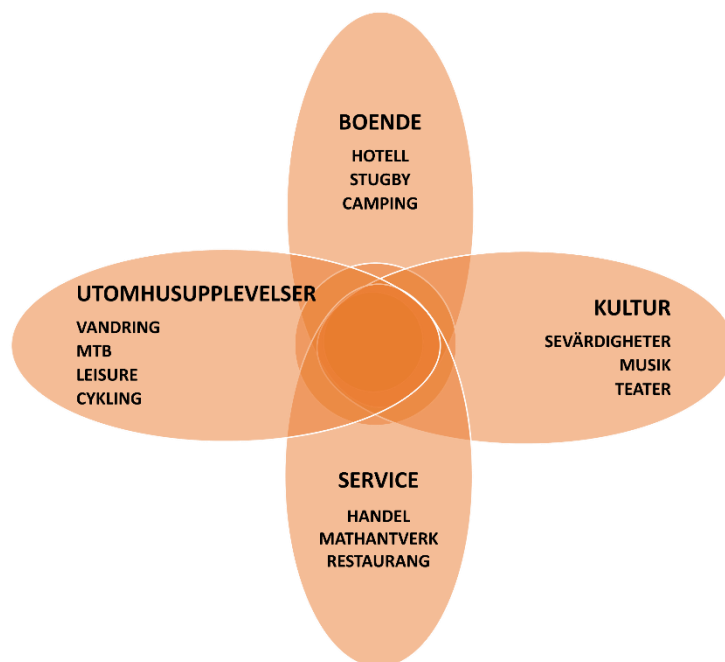
Vi ser ett ökat intresse för utomhussport och friluftsliv. Med vår natur, vårt snösäkra klimat, en redan stark besöksnäring och nyetableringen i Fabriken i Sågmyra, har vi potential att göra det enklare för både boende och besökare att upptäcka vår bygd, året om.

Vår största bromskloss är bristen på permanenta boenden. Vår befolkning blir äldre och det finns inte tillräckligt med lägenheter och platser på äldreboende i bygden. För en fortsatt inflyttning av unga måste det bli enklare att bygga.

Önskad situation

Nedan beskrivs våra visioner inom olika områden. Till varje område finns föreslagna åtgärder för att arbeta mot visionen. Bilden nedan illustrerar hur besöksnäringen i bygden hänger ihop mellan områdena. Det är summan av alla områden i mitten av blomman som gör helheten. Det är ett synsätt som inte bara ska genomsyra hur vi ser på besöksnäringen, utan hela vårt arbete. Det är viktigt att blomman växer rätt, så att det finns balans mellan blombladen.

Vi genomför åtgärderna inom sockenrådets befintliga arbetsstruktur. Den består främst av arbetsgrupper som uppstår och drivs så länge behov finns. Till arbetsgrupperna tillfrågas de personer som är aktuella i den specifika frågan.



Våra arbetsområden

Önskad situation för permanent- och fritidsboende

Bjursås erbjuder boende i alla livets skeenden. Ungdomar hyr lägenheter med den standard de har råd med, kanske i Sågmyra där det äldre lägenhetsbeståndet har renoverats. Våra äldre bor nära service och utökad service efter behov, till exempel växelvård. De allra äldsta, som behöver mer tillsyn, bor kvar i bygden med närhet till daglig vård och service.

Unga familjer nyttjar fördelarna med vår bygd, bland annat genom temaboenden. Det handlar om permanent- eller fritidsboende i närheten av ridhuset, skidpister, längdspår eller cykelleder: "Ski-in Ski-out" eller "Cycle-in, cycle-out". Exploaterade markområden kring Bjursås Ski-Center med släplift och glidsträckor gör att man kan ta på sig skidorna hemma och åka till pisten eller längdspårssystemet. Temaboendena ger underlag för nya affärsmodeller inom service och turismnäring, exempelvis caféer och uthyrmingsmöjligheter för privatpersoner, vilket lett till en förbättrad boendekvalitet.

Åtgärder för steg mot vår önskade situation

- ✓ Påverkan gentemot privata aktörer och Kopparstaden för kostnadseffektivt byggande av ettor, tvåor och treor, anpassade för äldre eller ungdomar. Särskilt i Sågmyra finns stort behov av seniorboende.
- ✓ Påverkan gentemot kommunen, Kopparstaden och privata aktörer för att utöka boendemöjligheterna i anslutning till gemensam service för äldre, antingen i lägenhetsform eller fristående hus. Särskilt skapandet av ett antal rum med växelvård på Bjursåsgården. Det är viktigt att samla äldreboende i närheten av Bjursåsgården, där alla äldre sockenbor får möjlighet att samlas och träffas.
- ✓ Påverkan gentemot kommunen och privata aktörer att exploatera mark för byggande av villor och radhus i attraktiva lägen.

Företrädesvis nära service, vatten, fritidsaktiviteter (temaboende) och med utsikt.

- ✓ Envist bevaka och påverka kommunens planarbete för bygden.
- ✓ Fortsatt arbete i gruppen som jobbar med frågan om boende och fritidsboende. Rekrytering av fler till gruppen från Sågmyra.

Önskad situation för kultur

Kulturen är integrerad i andra områden, såsom integration, skola, natur och friluftsliv. Till exempel har en naturskola etablerats på Dössberget och Proselinsgården i föreningssamarbete. Befintliga kulturella byggnader, kulturhistoriska samlingar och platser hålls i gott skick och är tillgängliga – det är alltså möjligt att ta del av dem och invånarna i kommundelen känner sig välkomna. Vi ordnar både stora och små arrangemang året runt, och det är enkelt att få gehör och hjälp med idéer. Vi har bland annat en sommarfestival på Dössberget dit de främsta artisterna inom olika genrer kommer. På en populär konsertslina fungerar bystugorna som scener. Den stora scenen på Dössberget nyttjas regelbundet. Sågmyras fabrik är inte bara en handelsplats utan också en uppskattad teaterscen.

Kulturen blomstrar vilket ökat attraktionskraften både för boende och besökare: musiklivet har utvecklats, biblioteken har ett stort utbud, biograflokalen är moderniserad och vi samarbetar med kulturskolan som får låna tomma lokaler. Mycket har möjliggjorts genom samarbeten med regionala kulturinstitutioner som exempelvis Dalateatern, Musik i Dalarna och Region Dalarna.

Åtgärder för steg mot vår önskade situation

- ✓ Sockenrådet initierar strategiska och långsiktiga samarbeten med lokala (exempelvis Kultur och fritid hos kommunen) och regionala kulturaktörer (exempelvis Dalateatern, Folkteatern i Dalarna, Region Dalarna) samt andra organisationer som skolan och hembygdsföreningen.
- ✓ Arbeta för att scenen på Dössberget nyttjas mer.



BJURSÅS SOCKEN

BJURSÅS SÅGMYRA



- ✓ Påverkan gentemot kommunen för ett bibliotek med ytterligare service och produkter, tillsammans med bibliotekarierna.
- ✓ Tillsammans med IOGT-NTO vidareutveckla biografen.
- ✓ Undersöka intresset för att åter starta en teatergrupp.
- ✓ Arbeta för att en musikstudio och andra replokaler inrättas.
- ✓ Satsa på evenemang även andra årstider än sommaren, eftersom det är sommartid som resten av Dalarna satsar på.

Önskad situation för samarbete

Sockenrådet har öppnats upp, det är enkelt att engagera sig och ta kontakt med styrelsen, även som privatperson. Det är ett självklart forum för lokala frågor där både ris och ros kommer till ytan. Tröskeln är låg, oavsett vem du är: nyinflyttad, urbursing, kvinna, man, barn, ung, gammal eller invandrare. Sockenrådets medlemmar har ökat och innefattar i princip alla föreningar, företag och organisationer i kommundelen. Förbluffade minns vi tiden när vi satt i Sågmyra respektive Bjursås och jobbade med vårt eget utan att prata med varandra. Idag är samarbetet nära, alla kommer till tals och vi har blivit starkare tillsammans. Dessutom umgås vi – oftast över generationsgränserna.

Socknens alla innevånare är involverade i, och informerade om, vad som händer genom hemsidor, Facebook och andra medier. Dessa kan alla lätt hitta genom länkar eller annan information på hemsidan www.bjursas.se. Vi verkar efter devisen att det är viktigt vad vi gör, inte vad vi säger.

Åtgärder för steg mot vår önskade situation

- ✓ Hitta sätt att nå ut till en bredare massa både för insyn och nya idéer. Till exempel använda Facebook för att leda in trafik till www.bjursas.se.
- ✓ Rekrytera någon som är duktig på sociala medier som kan vara ansvarig för dessa, eller utbilda någon i rådet.
- ✓ Aktivt erbjuda andra föreningar att genomföra delar i större arrangemang. De kan bidra med arbete och får intäkter utan att behöva planera hela event.
- ✓ Undersöka hur föreningsstrukturen kan anpassas och/eller moderniseras så att tröskeln blir lägre att engagera sig.
- ✓ Undersöka hur vi ska svara upp mot de intressen som finns idag bland icke-engagerade – hur fångar vi upp dem med idéer och engagemang?
- ✓ Inkludera nyanlända i vårt arbete.
- ✓ Sträcka ut en hand till skolan för att få bättre kontakt och samarbete.
- ✓ Rekrytera fler medlemmar i Sockenrådet, särskilt företagare som har dålig koll på oss.



- ✓ Uppmana föreningar att ha en stående punkt med rapport från sockenrådet, likt Bjursås IK.

Önskad situation för näringsliv

Närings- och föreningslivet har växt ihop både geografiskt och mentalt. Det har lett till flera nya verksamheter och ett större utbud både för boende och besökare. Reintzkartan som gjordes för att samla bygden och dess företagare har gett resultat, lokalkännedomen och stoltheten för bygden har ökat bland såväl privatpersoner som företagare.

Vid Savoy/OKQ8 finns nu flertalet tillverkande- och handelsföretag. Sågmyra handelsområde är ett myller av verksamhet. Vi har kontinuerliga företagarfrukostar som växlar mellan Bjursås och Sågmyra, ihop med kommunens näringslivskontor. De är populära och många företagare kommer eftersom alla känner sig välkomna, har roligt och tar del av intressant innehåll.

Åtgärder för steg mot vår önskade situation

- ✓ Påverkansarbete gentemot kommunen och privata aktörer för att etablera ett område med industrimark för exploatering. Vi kan i dagsläget inte sälja något vi inte har.
- ✓ Marknadsföra lediga lokaler i Bjursås och Sågmyra ihop med kommunen.
- ✓ Arrangera företagarfrukostar ihop med Näringslivskontoret på Falu kommun. Bjuda in även besökande företagare till frukostarna.
- ✓ Ta fram en rutin för hur vi når ut med information till företag på bästa sätt.
- ✓ Uppdatera företagsregistret på www.bjursas.se.
- ✓ Undersöka om det finns behov av kontorsplatser eller kontorshotell.
- ✓ Sprida den framtagna Reintzkartan¹ för kommundelen.
- ✓ Undersöka hur vi kan stimulera nyföretagande inom fritid och hälsa enligt blomman, genom att ta hjälp av kommunens näringslivskontor.

¹ Se förstasidan samt sida 10

Önskad situation för idrott och hälsa

Bjursås invånare är friska och aktiva i friluftaktiviteter som skapar gemenskap och sammanhållning både boende emellan och mellan dem och företaget. Årligt återkommande evenemang sätter socknen på kartan nationellt och internationellt. De har gett en positiv anda och självkänsla i hela bygden. Vid arrangemangen tas hänsyn till hur boende kan dra nytta av dem.

I socknen finns lönsamma företag inom idrott och hälsa. Genom dem och i samarbete med föreningar utvecklas befintliga anläggningar och hålls i gott skick. Motionärer och idrottare semestrar i socknen för att träning, särskilt populärt är längdskidspåret med konstsnö under försäsongen. Socken är känd för en mångfald av vandringsleder med kulturhistorisk anknytning. En fullstor idrottshall möjliggör idrottsevenemang på högre nivå.

Skolan och idrottsklubbarna har ett nära samarbete. Tillsammans organiseras friluftsdagar och utrustning finns att låna för barn som saknar egen. Prova-på-dagen är ett årligt återkommande arrangemang som både stärker samarbetet mellan föreningar och tillgängliggör idrott och kultur för barn och unga. Multisportarenan är populär och ungdomarnas spontanidrott har ökat.



Åtgärder för steg mot vår önskade situation

- ✓ Fortsätta ledutvecklingen, främst inom cykel men även 1) renovera vildmarksleden med bättre barmarksunderhåll, 2) snegla på hur

natur/kultur möts på vandringsleden till Våberget och undersöka hur vi kan jobba ihop med Falu kommun för att etablera något liknande, 3) tillsammans med Bjursås Ridklubb utveckla befintligt ledssystem.

- ✓ Fullfölja det påbörjade arbetet med en multisport-arena.
- ✓ Påverka kommunen om nytt golv och/eller fullstor gymnastikhall i Bjursås.
- ✓ Påverka kommunen om renovering av Sågmyrahallen som inte har renoverats sedan den byggdes 1951.
- ✓ Sockenrådets medlemmar tydliggör alla aktiviteter som redan finns. Det ska vara tydligt och enkelt för boende och utomstående att ta del av dem.
- ✓ Arrangera Prova-på-dagen för barn och unga. Den arrangeras i projektgrupper där vi provar ett arbetssätt med kortare inspel, kortare tid och ett tydligt mål.
- ✓ Med hjälp av Falu kommun skapa en strategi för hur företag och föreningar kan samverka.
- ✓ Skapa en parkering i Sörskog.
- ✓ Etablera en kanotled som går från Brossen till Rällsjön, Årbojön, Gopen, Tansen, Grycken, Varpan och ut i Runn.
- ✓ Tillsammans med Falu kommun och Berg och Sjö utveckla badet vid Bjursen med hopptorn.
- ✓ Anlägga en paintballbana.
- ✓ Anlägga en träningsbana för cross i Slogskärret, och etablera en motorgård för ungdomar i närheten av banan.
- ✓ Skapa en rullskidbana genom att asfaltera järnvägen mellan Grycksbo och Sågmyra, med dusch och omklädningsbodas.

Önskad situation för service och infrastruktur

I Bjursås finns tre servicekluster. Det första är *Bykärna Bjursås*, här finns service- och upplevelseutbud samlat: ett co-work space, hantverksbutik, café, lanthandel, ungdomsgård, bageri, frisör, lekplats och multiarena. Infarten är attraktiv. Det andra är *Handelsplats Sågmyra*, en vacker bruksmiljö med handel, närbutik och företag. Det tredje klustret är *Företagsparken* som ligger vid korsningen mot Sågmyra. Klustren upplevs som tydliga, tillgängliga och attraktiva. Genom dem passerar vandrings- och cykellederna.



Bjursåsskolan och Sågmyraskolan är attraktiva med renoverade, moderna lokaler och kompetent personal. Ungdomsgården vid Bjursåsskolan har en kommunalt anställd fritidsledare och är populär bland ungdomarna från Bjursås, Sågmyra och Grycksbo. Ungdomarna tar ansvar för sin fritidsgård och hjälper till i drift och planering.

Förskolebarn, elever och äldre äter lokalt tillagad och producerad mat. Ett fritidshem med djur finns vid Bjursås Ridklubb, som komplement till fritids i skolans lokaler.

Åtgärder för steg mot vår önskade situation

- ✓ Få ordentligt fart på arbetet med att bygga och etablera en mötesplats i Björsgården.
- ✓ Påverkansarbete gentemot Falu kommun så att de övertar ansvaret för ungdomsgården vid Bjursåsskolan och anställer en fritidsledare.'
- ✓ Stötta ungdomarna att bilda en ungdomsgrupp som kan ta eget ansvar för verksamhet och delar av skötseln av ungdomsgården.
- ✓ Marknadsföra möjligheterna med att etablera företag och butiker i socknen, bland annat med Reintzkartan som bas (se punkt under Näringsliv).

Önskad situation för kommunikation och infrastruktur

Vi har en stor pendlarparkering vid Korsvägen Bjursås och en nybyggd pendlarparkering i Sågmyra med motorvärmare. Elstolparna för att ladda bilar är väl utmärkta och lätta att hitta. Bussförbindelserna är snabba både norr- och söderut morgon och kväll, även till Borlänge. Busstiderna är smidigt anpassade efter tågtidtabellerna vilket gör det enkelt att ta sig till Stockholm, Arlanda och Mälardalen. Det går även linjer inom Bjursås tätort, samt en linje till skidanläggningens kvällsåkning. Väg 69 har breddats till två plus en-väg, och hastigheten är lägre genom Bjursås. Fibernätet i socknen når alla hushåll och företag, vilket bidragit till att flera nya företagsetableringar.

Åtgärder för steg mot vår önskade situation

- ✓ Påverkansarbete gentemot Trafikverket för att förbättra trafiksituationen vid Korsvägen, avtagsvägen till Sågmyra och kring Coop.
- ✓ Genomföra en informationsinsats för att fler ska ansluta sig till fibernätet, så att det blir utbyggt.
- ✓ Påverkansarbete gentemot kommunen och regionen för att Dalatrafik ska synkronisera tidtabellen med tågtidtabellen, samt för nya busslinjer.
- ✓ Bevaka de busslinjer som finns.
- ✓ Bygga ut pendlarparkeringen vid Korsvägen.
- ✓ Bygga ny pendlarparkering i Sågmyra med motorvärmare.

Önskad situation för miljö

Eftersom miljön är en stor anledning till att folk besöker och bosätter sig här vårdar vi den. Socknen har ett öppet landskap där hagmarkerna betas tack vare ett levande jordbruk. Köttet från

betesdjuren säljs lokalt. Den ökade skogsproduktionen bidrar till en minskad växthuseffekt, samtidigt som de onödiga bilresorna inom byarna har minskat. Återigen är det normalt att cykla eller gå till träning, skola eller affären vilket även bidrar till folkhälsan. Vatten- och avloppssystemet har tillräcklig kapacitet för bygden och är i bra skick. Gemensamhetsanläggningar kompletterar vid behov.

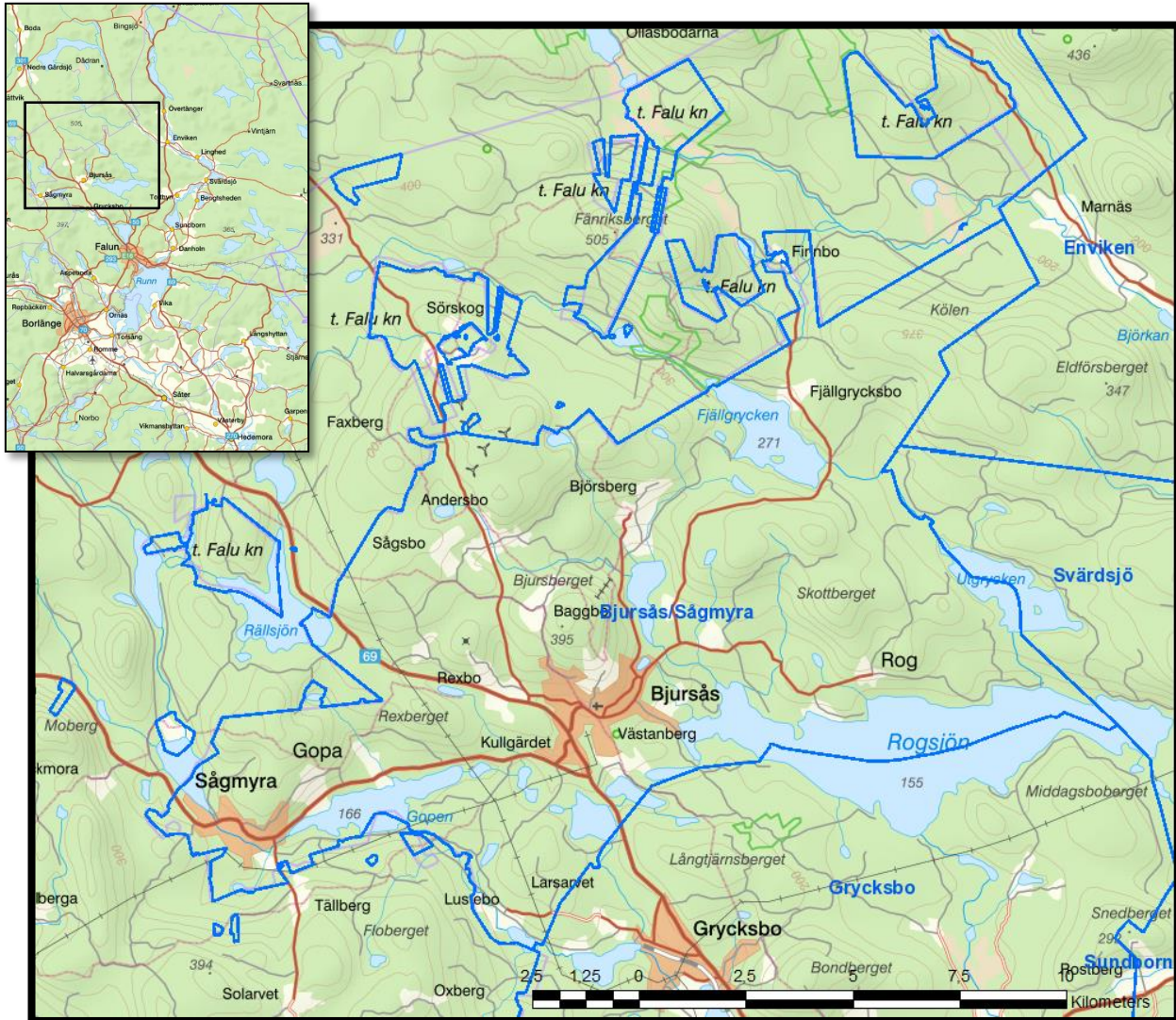
Åtgärder för steg mot vår önskade situation

- ✓ Ta fram en åtgärdsplan för vatten och avlopp i flera delar av socknen och med den påverka kommunen.
- ✓ Tillsammans med hembygdsföreningarna och lantbrukare arbeta för fler betande djur samt öka den manuella och maskinella bearbetningen för att hålla landskapet öppet.
- ✓ Undersöka hur vi på lång sikt kan minska bilåkandet inom byarna genom att uppmuntra till förändrat beteende.

Bilaga 1. Lista över föreningar i Bjursås socken

Namn
Bjursås IK
Bjursås ridklubb
Bjursås OK
Sågmyra skidklubb
Sågmyrabarnens Förening
Sågmyra Pistolskytteklubb
Bjursås Fornminnes- och hembygdsförening
Sågmyra Hembygdsförening
Bjursås dragspelsklubb
Bjursås spelmanslag
Bjursås-Leksands fiskevårdsförening
Bjursås östra viltvårdsområdesförening
Bjursås LRF-avdelning
Bjursås samfällighetsförening
Björnsbergs bystugeförening
Sågmyra Vägförening
Fjällgrycksbobygdens byförening
Kvarntäkt-Baggarvets byförening
Sågmyra byaråd
Västanberg-Stängseln byförening
IOGT-NTO i Bjursås
Sågmyra IOGT-NTO
Sågmyra-Bjursås PRO

Bilaga 2. Karta över Bjursås socken



Kommundelen Bjursås avgränsas av den blå linjen. Trettiofyre byar bygger kommundelen. Bjursås och Sågmyra är tätorter.