

LOKAL UTVECKLINGSPLAN FÖR ASPEBODA



*Aspeboda: en attraktiv ort att bo,
arbeta och utöva fritidsaktiviteter
för alla åldrar*

*Uppdaterad 2024 med stöd från projektet Platsmarknadsföring Falu kommun
med finansiering från:*



Innehåll

Inledning	3	Infrastruktur.....	6
Kort om delarna i utvecklingsplanen	3	Föreningar och organisationer.....	6
Kort om statistiken i utvecklingsplanen....	3	Mötesplatser.....	7
Upptäck Aspeboda!	4	Rekreationsmöjligheter	7
Det unika med Aspeboda	4	Nuläge och framtidsvision	8
Befolkning.....	4	Vår framtidsvision för Aspeboda	8
Tillgång till bostäder.....	5	Vad behöver göras för att möjligheterna ska bli verklighet?.....	9
Offentlig och kommersiell service.....	5	Bilaga 1. Lista över föreningar i Aspeboda .	10
Företag och företagsklimat	5	Bilaga 2. Karta över Aspeboda	11
Arbetsplatser och pendling	6		

Inledning

Alla kommundelar har en lokal utvecklingsplan. Den är bygdens egen plan, inte kommunens. Den ägs av respektive intresseförening och ser lite olika ut. Den här lokala utvecklingsplanen är framarbetad av Aspeboda intresseförening. Det är en partipolitiskt och religiöst obunden ideell förening som verkar för att ta tillvara och utveckla de förutsättningar som finns i Aspeboda. Målet är att ge invånarna bra förutsättningar för att bo, arbeta och ha en meningsfull fritid. Medlemmarna består av privatpersoner, föreningar och företag. Vi fungerar även som ett forum för samverkan mellan näringsliv, föreningar, intressegrupper, skola och boende och företrädar Aspebodas samlade intressen i förhållande till kommunala organ, myndigheter och andra centrala instanser.

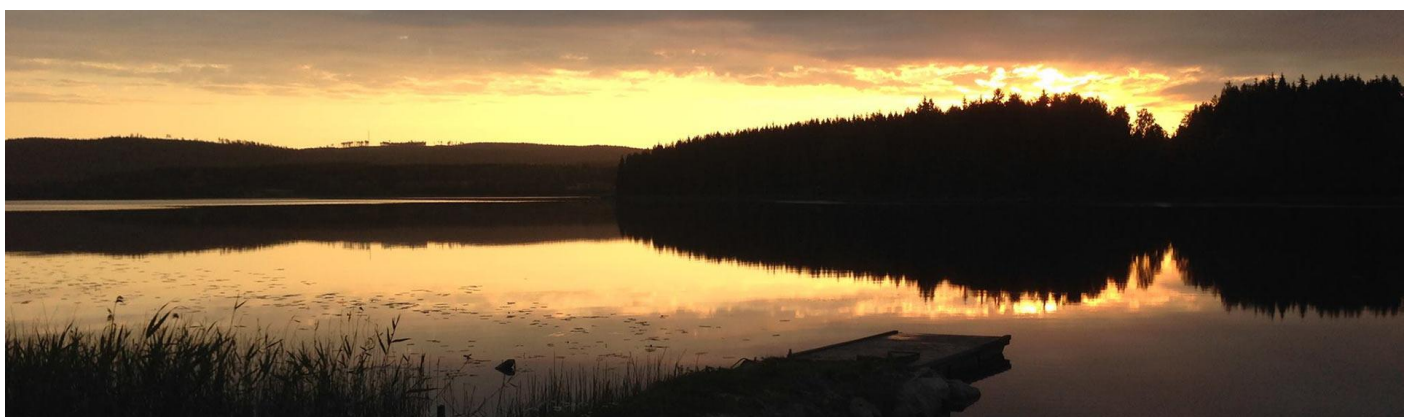
Utvecklingsplanen vägleder vårt arbete och ligger till grund för projektansökningar, bland annat för kommundelsutvecklingsmedel. Den bygger på arbetet som gjordes i utvecklingsplanen från år 2014 - Aspeboda för arbetet, fritid och hälsa.

Kort om delarna i utvecklingsplanen

Den första delen i utvecklingsplanen "Upptäck Aspeboda" ger en bild över läget i Aspeboda idag, hur många som bor här, olika boendeformer, arbetstillfällen, näringsliv, service och infrastruktur. I andra delen "Nuläge och framtidsvision" beskrivs vad vi är stolta över i vår bygd och vilka möjligheter vi ser framåt. Här beskriver vi hur vi vill utveckla Aspeboda och vilka steg som detta kräver.

Kort om statistiken i utvecklingsplanen

Den mesta statistiken i utvecklingsplanen kommer från kommunens Befolkningsdatabas (år 2022) och Sysselsättningsdatabas (år 2021).¹



¹ Vid uppdatering och jämförelse av statistiken i planen kan det vara bra att veta följande. Statistiken i utvecklingsplanen kommer från kommunens Befolkningsdatabas och Sysselsättningsdatabas. Den är på följande områden och avser året inom parentes: Hushåll Istyp nattbefolkning (2022), Hushåll nattbefolkning (2022), Hustyp upplåtelseform (2022), medianinkomst dag- och nattbefolkning (2021), Bredband per RTB hushåll nattbefolkning (2022), Ålder nattbefolkning 2022, Pendling dag- och nattbefolkning (2021), SNI dag- och nattbefolkning (2021).

Upptäck Aspeboda!

Aspeboda är gammal bergsmansbygd där jordbruk och skogsbruk kombinerats med hyttor längs med Aspån. Landskapet är småbrutet med åkrar som följer Aspåns dalgång. Socknen är långsmal och ligger mellan Stora Kopparbergs och Stora Tuna socken. Socken är präglad av gruvdriften och på många platser finns slagvarpar. Särskilt kan också nämnas att på Vassbo fanns Sveriges första Trädgårdsskola och där bedrevs lantbruks- och trädgårdsutbildning fram till 90-talet.

Aspeboda heter kommundelen, men någon ort med samma namn saknas. Aspeboda saknar tätort och består av en mängd byar: Slaggen – Lilla Aspeboda, Gunnarsbo, Stråttjärn, Olsbacka, Vassbo, Sörbo, Nygården, Trumsveden (delar ligger i Borlänge), Liljesund, Norsbo, Hinsnoret, Bjärmsnäs, Morbygden, Berggården, Vallmora, Ängesgårdarna, Krusbo, Valsfors, Kullerbacken, Stråtenbo, Smedsbo, Grönbo, Skog med flera. Skolan och kyrkan i Lilla Aspeboda utgör dock ett slags centrum.

Det unika med Aspeboda

Det som är särskilt med Aspeboda är glesheten i kommundelen, utan tätort med många mindre byar, samtidigt som både Falun och Borlänge ligger på cykelavstånd. I byarna finns en god bygemenskap grannarna emellan. Vi värderar den lilla och enkla gemenskapen i grannskapet, de små mötena är ett viktigt kitt.

Kulturhistoria kopplad till jord- och skogsbruk samt Falu gruva syns i landskapet. Även om Aspebodaborna mest identifierar sig med sin by, finns ändå en del gemensamt att samlas kring i kommundelen: hembygdsföreningen, sockendräkten och kyrkan. Och den typiska aspebodabon ställer upp där det behövs. Även om vi inte springer hos varandra i onödan, vet vi att grannarna alltid finns där.

Befolkning

I Aspeboda bor 1688 personer fördelat på 683 hushåll. 270 personer bor i ensamhushåll. Medelåldern är 41 år. I åldern 0–18 år återfinns 29 procent, i 19–30 år 9 procent, i 31–65 år 47 procent, och bland 66+ 18 procent. Se illustration i diagram 1. Det som sticker ut jämfört med andra kommundelar är den lilla andelen 25- till 29-åringar och den stora andelen 40- till 49-åringar.

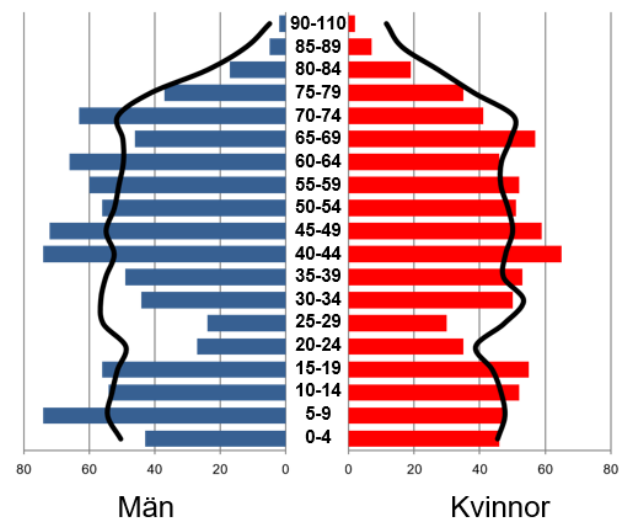


Diagram 1: Åldersfördelningen i kommundelen (2020). Den svarta linjen visar åldersfördelningen i kommunen som helhet.

Medianinkomsten i Aspeboda är 398 982 kronor per år (beräknat på åldern 20-64 år). Det betyder att hälften av befolkningen tjänar mer och hälften mindre. Aspeboda har den högsta medianinkomsten i kommunen (inklusive Falu tätort).

1596 personer bor i egenägda småhus, det vill säga villor, radhus och liknande. 2 personer bor i hyrt småhus. Vad gäller flerbostadshus (lägenheter) bor 5 personer i hyresrätt. 2 personer bor i specialbostad – särskilda bostäder för funktionshindrade, äldre eller studenter. Ingenstans i kommunen bor så få i hyrda bostäder. Det saknas uppgift om 83 personer.

Tillgång till bostäder

I Aspeboda bor nästan alla i villor. Några hyreslägenheter finns i de så kallade "Pensionärlägenheterna" som ligger vid skolan. Utöver det hyr enstaka privatpersoner ut hus. Det finns 294 fastigheter där ingen är folkbokförd, vilket kan bero på att de används som fritidshus eller står tomma. Främst finns de kring Nedre Valsan, runt Billingen, på Stora Risö, nedre delen av Stora Aspan och kring Mörtsjön.

De bostäder (villor) som är till salu säljs snabbt – bostadsmarknaden är het i kommundelen. Det finns en upplevd brist på hyreslägenheter för unga som ännu inte har råd att köpa något eget. Det finns även en önskan om ett trygghets- och/eller seniorboende för de Aspebodabor som inte längre kan eller vill bo kvar hemma i sina villor. Idag måste dessa flytta från Aspeboda.

Offentlig och kommersiell service

Aspebodas skola stod färdig år 2014, vilket gjorde många stolta. Här finns årskurs F-6 och ett fritids.

Det finns en privat förskola som drivs som föräldrakooperativ.

På Falu-Borlänge golfklubb finns en restaurang. Närmsta livsmedelsbutik och drivmedelsstation ligger utanför Aspeboda, i Ornäs. Vi har större och mindre gårdsförsäljning: i Vassbo, Smedsbo och blom- och grönsaksförsäljning längs väg 830. Förutom vandrarhemmet i Vassbo finns ett B&B.

Aspebodas geografi med många mindre byar mycket nära både Falun och Borlänges serviceutbud är en välsignelse och förbannelse. Det är lätt att få tillgång till servicen i staden, särskilt om man ändå jobbar där. Det är svårt att konkurrera mot lokalt.

Företag och företagsklimat

I Aspeboda finns 161 företag varav ungefär hälften beräknas vara aktiva. Många är en-personsföretag. Relativt få har sin verksamhet förlagd till Aspeboda. Nämnas kan dock fyra större lantbruk, slakteri, veterinär, plåtslageri, golfbana och ventilationsföretag.



Jord- och skogsbruket har präglat Aspebodas landskap genom åren till ett öppet landskap. Dessutom är Vassbo gamla lantbruksskola idag ett litet kluster av verksamheter tillverkande företag, äppelmusteri, gårdsbutik och vandrarhem.

Arbetsplatser och pendling

Antalet sysselsatta i Aspeboda är 356 personer. Tabellen nedan visar inom vilken bransch de jobbar. För att räknas som sysselsatt räcker det med några timmars arbete under månaden då siffrorna inhämtades, vilket inte är samma sak som antal heltidstjänster. Det ger dock en fingervisning om vilka arbetsplatser som finns.

Av de som arbetspendlar till Aspeboda bor flest i Falun. Av de som bor i Aspeboda arbetspendlar flest personer till Falun och därefter till Borlänge.

Tabell 1: Branscher med flest sysselsatta i Aspeboda

Bransch	Antal sysselsatta
Q Vård och omsorg; sociala tjänster	129
P Utbildning	48
F Byggverksamhet	40
C Tillverkning	36
A Jordbruk, jakt och skogsbruk	28
G Handel; reparation av motorfordon och motorcyklar	12
M Verksamhet inom juridik, ekonomi, vetenskap och teknik	12
R Kultur, nöje och fritid	11
S Annan serviceverksamhet	11
J Informations- och kommunikationsverksamhet	7
N Uthyrning, fastighetsservice, resetjänster och andra stödtjänster	5
O Okänt	5
H Transport och magasinering	4
B Utvinning av mineral	3
I Hotell och restaurang	3
K Finans- och försäkringsverksamhet	1
L Fastighetsverksamhet	1
Totalt:	356

Infrastruktur

Bredbandsutbyggnaden var en viktig händelse. I samband med den bildades även intresseföreningen i Aspeboda. Att vi har bredband har inneburit att fler boende i kommundelen numera lättare kan arbeta helt eller delvis på distans.

Företag i kommundelen har givetvis stor nytta av bredband. Totalt är 65 procent av hushållen anslutna till fibernätet. 18 procent har fiber i sin absoluta närhet, det betyder att det finns en fiberanslutning i närheten som de skulle kunna kopplas till.

Vi har många bra cykelvägar även om alla sträckor inte har cykelbanor. Däremot behövs en cykelväg längs väg 830. Det finns en cykelväg längs väg 293 till Falun. Samtidigt är många beroende av bil och vi saknar pendlarparkeringar.

Busstrafiken fungerar bra dagtid till Falun, men sämre till Borlänge. En del busshållplatser är inte trafiksäkra idag och saknar cykelställ. Vi upplever inte att kollektivtrafiken är tillräcklig, och dessutom komplicerar kommungränsen.

På grund av zonindelningen är det dyrt åka buss till Ornsås som är närmsta orten med livsmedel.

Tabell 2: Kollektivtrafik

Förbindelse	Busnummer	Antal turer/ vardag/en väg
Falun - Ornsås - Borlänge	#154	13 (Enbart en hållplats i Aspeboda längs E16)
Falun-Hinsnoret-Ornsås-Aspeboda-Falun	#244	7
Djurås - Amsberg - Falun	#250	6

Föreningar och organisationer

I Aspeboda finns många föreningar och ett stort aktivitetsutbud med många ideellt arbetande. Tack vare människors intressen, deras samverkan och viljan att sträva mot gemensamma mål fungerar vårt föreningsliv. Dessutom finns en tradition av att hjälpas åt, och av att invånarna själva har fått ordna mycket. Här finns ridklubb, sportklubb, golfklubb, fiskevårdsområdesförening,

gymnastikföreningar, hembygdsförening, församlingshem och kyrka. I en framgångsrik Science club bygger och programmerar barn och ungdomar robotar. Även globalt engagemang i Aspeboda Child Foundation. Komplet lista över föreningar finns i bilaga 1.

Det är under aktiviteter, evenemang, projekt och i ideellt praktiskt- eller styrelsearbete som många

av oss känner sig som mest kopplade till bygden, och känner mest gemenskap. När man uppnår något tillsammans och samarbetar till exempel under midsommar eller Aspebodadagen. Tiden vi tillbringat här, banden till andra aspebodabor och att känna till lokalhistorien gör också att vi känner oss rotade här.

Mötesplatser

Den naturliga samlingspunkten för hela bygden är skolan som också nyttjas för föreningsaktiviteter kvällstid. Församlingshemmet fungerar också som mötesplats genom caféverksamhet, frukostar, gemensamma promenader och öppen förskola en dag i veckan. Det finns många bygdegårdar och bystugor för evenemang: hembygdsgården i Olsbacka, Norsbo/Hinsnoretts bystuga, Aspebodagården, Olsbacka bystuga och Smedsbo bystuga. Bokskåp finns vid två av dessa.

Tillfälliga mötesplatser är de årliga arrangemangen. En viktig tradition är midsommarfirandet: det stora vid församlingshemmet, men även i Norsbo och Prästhagen. Andra återkommande arrangemang är Aspebodadagen med utmärkelsen Årets Aspebodabo, ljusvandring kring advent och byloppisar.



Rekreativsmöjligheter

Det finns flera badplatser. Kommunen ansvarar för Lilla Herrgårdens badplats och Stora Aspan. Andra badplatser finns vid Stråttjärn och Aspån. Stråttjärnsprojektet med friluftsbad har nyttjats av en ny generation, det är många unga och nya som kommer dit. Flera vandringsleder kopplade till Världsarvet Falu gruva finns i kommundelen, exempelvis Kapellbergstigen och Vattnets väg till gruvan. Utöver det finns flera spår, stigar och promenadstråk med informationstavlor om bygden.

Källslättenleden för landsvägscyckling går genom Aspeboda. Fint fiske finns i flera vatten. Det är Aspeboda Fiskevårdsområdesförening som ansvarar. Vintertid dras skidspår.



Nuläge och framtidsvision

Det geografiska läget är en styrka. Det centrala läget mellan Borlänge och Falun innebär både närhet till städerna med arbetsställen och service, och att vi med lätthet når tågtrafiken ut i landet. Vi är ett attraktivt utflyktsmål för många stadsbor, inom cykelavstånd. Samtidigt innebär det stadnära läget att lokal service saknas och svårighet att etablera – närheten är ur det perspektivet även en svaghet.

Aspeboda är en spridd bygd med många byar vilket innebär både styrkor och svagheter. Å ena sidan ger det en svag gemensam identitet. Samtidigt är glesheten en styrka som ger närhet till vacker natur och gör vår plats attraktiv. En hög efterfrågan på hus är en styrka, att folk vill bo här. Av dessa anledningar är Aspebodabornas inställning till bostadsbyggande både positivt och negativt. Ett hinder mot eventuellt byggande är den kommunala vatten- och avloppsutbyggnaden. Idag är planen att det blir utbyggt först år 2034. En möjlighet finns kanske i enskilda gemensamma miljövänliga lösningar.

Ett annat hinder är att kommunen knappt äger någon mark i Aspeboda, det är mestadels privata markägare – något som hämmar exploatering. Bostadsbristen för äldre gör att vi förlorar dem vilket förstärker svagheten i vår redan homogena befolkning sett till födelseland. Till våra styrkor räknas dock vår blandning av praktiker och akademiker.

Vi har styrkor i den nya skolan, alla föreningar med många ideella som ihop med de många företagarna ger en entreprenöriell bygd. Vi har en tradition av att samverka. Det finns en möjlighet i att utöka samverkan till att skriva längre avtal med kommun eller större bolag för att finansiera upprustning av pensionärlägenheterna eller andra byggen. Den digitala infrastrukturen i fibern är en styrka och ger möjligheter. Golfbanan är en möjlighet som kan nyttjas mer. Vi har stora kulturhistoriska värden. Kanske som mötesplats – en svaghet är avsaknaden av naturliga

mötesplatser. De mötesplatser som finns utgör möjligheter för ytterligare klustring. Till exempel skulle Vassbo kunna utökas till ett kluster av verksamheter, och bokskåpen vid bystugorna är en annan början på kombinerade mötesplatser.

Hot och möjligheter finns även i viltet. Viltskador (vildsvin, älg, rådjur, hjort, hare) ökar i stor- och småskaliga odlingar – samtidigt som det kan användas som livsmedelsförsörjning. Det finns även hot i omvärlden – vi är ingen ö. Ökade bränslepriser och kostnader för insatsvaror inom lantbruket kan innebära nedläggningar. Det hotar inte bara livsmedelsförsörjningen utan även ett öppet landskap. Samtidigt kan ökade kostnader leda till att minska beroendet av importerad gödsel och fossil olja genom omställning av verksamheterna. Vi har möjligheter att bemöta omvärldens hot genom exempelvis lokala sågverk (åtminstone ett i Valsfors). Andra möjligheter finns i sol-el som redan är beprövat, och kanske kan mindre vattenkraftverk anläggas i vattendrag. Även kommunal planering kan innebära hot ifall vi den inte tar vårt perspektiv i beaktande.

Vår framtidsvision för Aspeboda

I det framtida Aspeboda har vi lyckats ställa om till ett hållbart samhälle. Med nya cykelbanor, samåkning och tillräckliga bussavgångar har vi dragit ned på bilåkandet, och när vi väl kör laddas bilarna med el från lokala solcellsanläggningar. En del av oss njuter av fartvinden på trehjuliga elsparkcyklar! Vi är ett robust samhälle som kan stå emot störningar från omvärlden. Att vi producerar mat lokalt är självklart i Aspeboda. Vi odlar och har djur både själva och tillsammans i gemenskap: i potatiskollektiv, på odlingslotter och i andelsjordbruk. Ihop med de större lantbrukarna i bygden håller vi landskapet öppet och åkrama i bruk. Men alla djur är inte till för matproduktion,

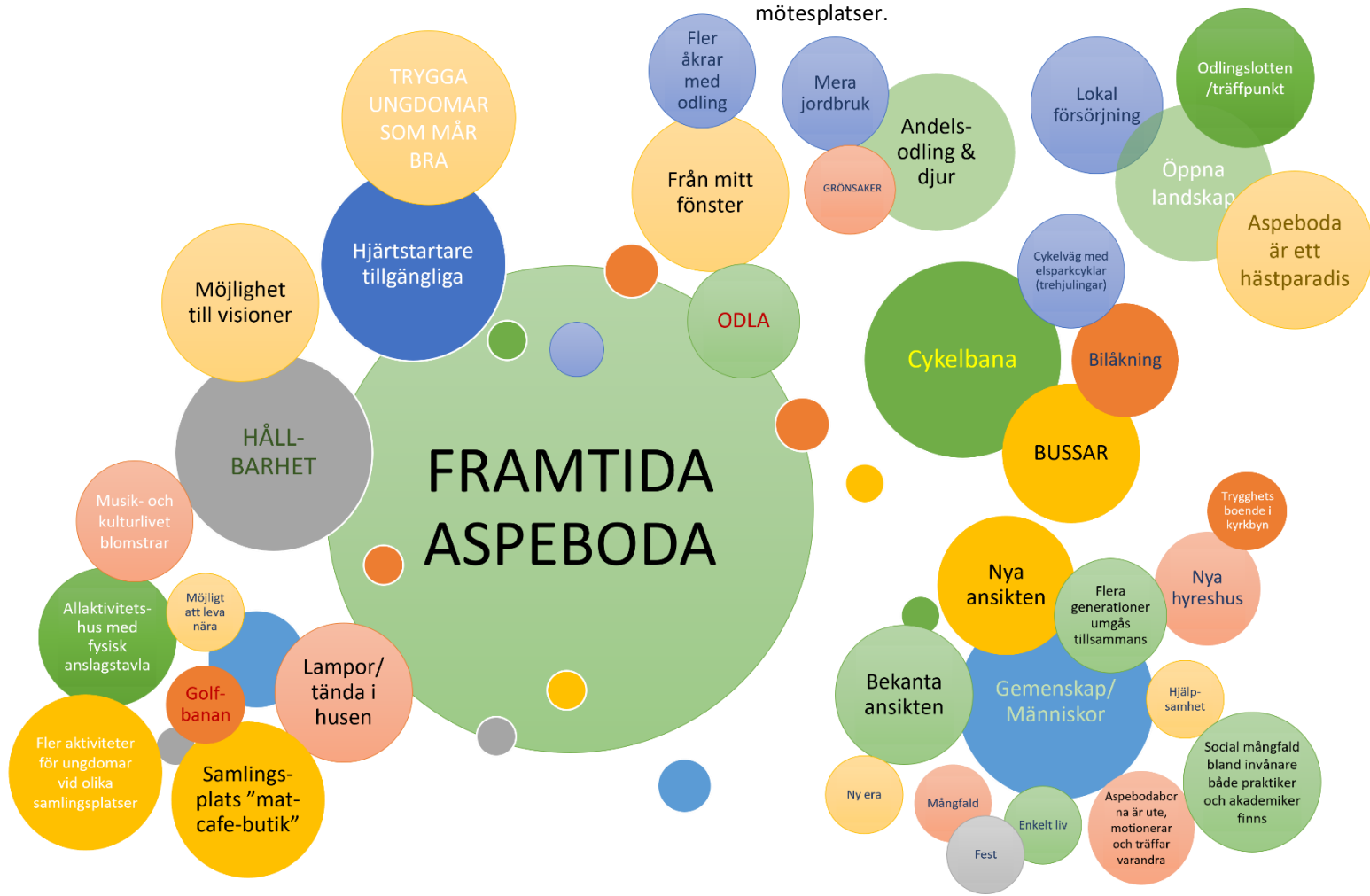
Aspeboda har äntligen blivit det hästparadis vi länge haft potential att bli. Vi har flera naturliga samlingsplatser och god gemenskap. Centralt i

kommundelen finns en mötesplats med café och butik där man kan få sig en bit mat, ibland till livemusik. Vi hjälper varandra, precis som vi alltid gjort. Aspeboda har tagit emot människor från andra länder, de kompletterar den befolkningsblandning vi redan länge haft av praktiker och akademiker. Under promenader, vid odlingarna eller andra mötesplatser möts vi av både gamla och nya ansikten, och även besökare känner sig välkomna. Det är många barn och trygga ungdomar i bygden. Vi umgås gärna över generationsgränser under fester och musik- och kulturarrangemang, bland annat i allaktivitetshuset. Men ungdomarna har även sina egna aktiviteter och samlingsplatser.

Livet i Aspeboda är enkelt och nära, det bygger inte längre på långa transporter, bland annat finns återvinningscentraler i alla byar. I kyrkbyn står ett trygghetsboende färdigt, och några mindre radhus i rött trä med inbyggda växthus har tillkommit. I trapphusen och bystugor finns tillgängliga hjärtstartare.

Vad behöver göras för att möjligheterna ska bli verklighet?

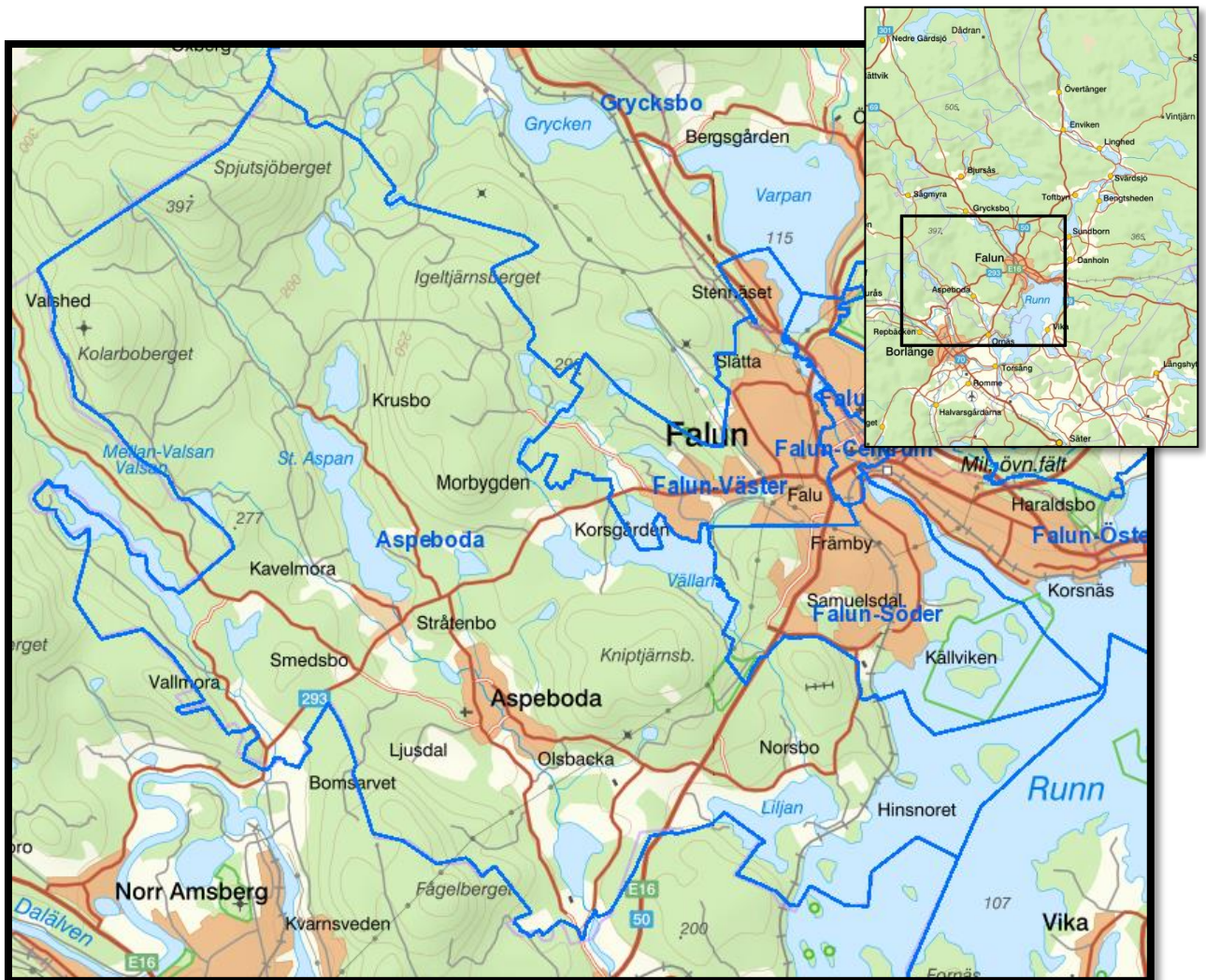
- ✓ Varje by kan göra något för att se mer välkomnande ut (röja, plantera träd m m).
- ✓ Vattenkraft i vattendrag hos större markägare? För lokal el som kan fungera lokalt även om stora nätet skadas. Om det finns eller kan skapas minikraftverk, bör kommunen ge råd och stöd för omprövning/ tillståndsprövning, om det gynnar hela samhället med tanke på minskad sårbarhet.
- ✓ Aspeboda Intresseförening skall arbeta aktivt för att vara en sammanhållande kraft i bygden
- ✓ Intresseföreningen skall ha en ömsesidig relation till Aspebodas föreningar, företag och organisationer.
- ✓ Mötesplatser och odling
- ✓ Vi skall värna om de naturliga mötesplatser vi har i dels evenemang som midsommar, sista april och Aspebodadagen. Och även aktiviteter i de olika bystugorna.
- ✓ Vi skall stimulera och uppmuntra allt ideellt arbete och skapa resurser för genomförandet av ideellt arbete inom Aspeboda.
- ✓ I Aspeboda skall ideell verksamhet drivas i kreativa projekt såsom bildandet av intressegrupper inom samåkning, odling och mötesplatser.



Bilaga 1. Lista över föreningar i Aspeboda

Namn
Aspeboda Bygdegårdsförening
Aspeboda Sportklubb (ASK)
Aspeboda SK Skidsektionen
Aspeboda Ridklubb
Falun/Borlänge Golfklubb
Aspeboda Spelmanslag
Aspeboda Syförening
Aspeboda Hembygdsförening
Aspeboda Intresseförening (AIF)
Norsbo/Hinsnorets Bystuga
Olsbacka Bystuga
Smedsbo Bystuga
Aspeboda Foundation For Children
Aspeboda Sagoskogar
Aspeboda Fiskvårdsförening
Stråtjärns Vänner
Aspeboda PolskeVänner

Bilaga 2. Karta över Aspeboda



Kommundelen Aspeboda avgränsas av den blå linjen.