

Skötselplan för naturreservatet

Björnöarna

Innehåll

1	Administrativa data.....	2
2	Syfte med naturreservatet	5
3	Prioriteringar mellan bevarandevärden	5
4	Skötselområden med bevarandemål och åtgärder	5
5	Jakt och fiske	10
6	Dokumentation och uppföljning	11
7	Revidering av skötselplanen	11
8	Bilagor	11

1 Administrativa data

Namn	Björnöarna
Län, Kommun	Dalarna, Falu kommun
Fastigheter	Uddnäs 33:1, delområde 4-8
Areal	94 ha
Fastighetsägare	Falu kommun
Läge	Ca 8 km sydost om Falu centrum Koordinat: X= 6715475, Y= 149300 Koordinatsystem: Sweref 99 15 45
Markslag	Areal (ha)
Barrblandskog	25 ha
Vatten	69 ha
Prioriterade bevarandevärden	<ul style="list-style-type: none"> ▪ Friluftsliv och rekreation ▪ Biologisk mångfald
Anläggningar i och i anslutning till reservatet	<ul style="list-style-type: none"> ▪ Rastplats med grillplats, brygga och torrdass finns på Södra Björnungen. ▪ Två fritidshus med tillhörande uthus finns på Stora Björnö. Fastigheterna inklusive vattenområde i anslutning till fastigheterna ingår ej i naturreservatet.
Naturvårdsförvaltare	Falu kommun

Beskrivning av området

Naturresevatet Björnöarna omfattar öarna Stora Björnö, Lilla Björnö samt Södra och Norra Björnungen och ligger i sjön Runn. Runn är belägen mellan Falun och Borlänge och reservatet ligger i den nordöstra delen av sjön, ca 8 km sydost om Falu centrum. Det rörliga friluftslivets intresse för Runn är stort, och få eller inga andra sjöar i Sverige har så många båtar i förhållande till sin storlek som Runn.

Sjön bjuder på ett rikt utbud av öar och holmar, vilket ger variation och spännande utflyktsmål. Skärgårdskänslan man upplever på Runn lockar många kanotister och vintertid erbjuds fantastiska möjligheter för skridskoåkning och skidåkning. Sjön är också populär bland fritidsfiskare. Områden med gammal skog hyser höga naturvärden till gagn för både människa och natur. Fågellivet är rikt med karaktärsarter som fiskgjuse, storlom och spillkråka. Många av öarna har nyttjats av människan under lång tid. Spår efter tidigare generationer, som gamla åkrar och en husgrund finns på Stora Björnö.

Stora Björnö

Stora Björnö är en stor och i det närmaste obebyggd ö med en varierad och intressant naturmiljö. Den sydöstra halvan ingår i reservatet. Marken består av stenbunden till blockig morän där västsidan är betydligt mera ursvallad. Två områden utmärker sig dock. I norr ligger en tallsumpskog på torvmark och i sydost ett område med finkornig och stenfattig mark med ett betydande lövinslag. Båda områdena har tidigare odlats upp och det syns spår av gamla diken. Annars dominerar tallskogen på Stora Björnö, men ålder, täthet och dimensioner varierar mellan olika bestånd. Fältskiktet utgörs till stor del av olika bärris med inslag av renlavar och fönsterlav i de blockigare delarna.

Lilla Björnö

Lilla Björnö ger besökaren ett orört intryck och bitvis är skogen naturskogsartad. Dominansen av tall är inte lika stor som på övriga öar i reservatet. Lågor av gran och tall är vanliga och längs stränderna står några riktigt gamla och grova tallar. Ett område längs den norra stranden avviker dock genom sin lövdominans. Här finns en husgrundslignande lämning som inte har beskrivits i fornlämningsregistret. Den lövrika miljön antyder att området tidigare varit öppet. Lilla Björnö har stor betydelse för den biologiska mångfalden och upplevelsen av en förhållandevis orörd natur ska prioriteras vid skötseln av ön. För att tillgängliggöra området för friluftslivet ska en rastplats anläggas på öns nordvästra spets.

Björnungarna

Björnungarna består av två mindre öar med delvis olika karaktär. Norra Björnungen är relativt orörd, med steniga stränder och därför svårtillgänglig med båt. Skogen är talldominerad. Den dåliga tillgängligheten gör att ön är av mindre betydelse för friluftslivet och de biologiska värdena bör prioriteras. Platser för strandhugg med kanot eller kajak kan dock försiktigt röjas fram i strandzonen.

Södra Björnungen utgörs av en långsmal åsformation. Trädskiktet domineras av relativt klen men gammal tall. En stor del av ön har brunnit i senare tid med flera döda träd som följd. Ön är flitigt utnyttjad av det rörliga friluftslivet. Stabergs båtklubb använder den som klubbholme. Flytbrygga, grillplats och torrdass har anlagts på öns östra sida. På öns västra sida pågår arbete med ytterligare en rastplats. Tanken med att anlägga ytterligare en grillplats

är att stävja användandet av spontana grillplatser direkt på marken som tidigare gett upphov till flera bränder på ön. På södra Björnungen bör friluftslivet prioriteras framför de biologiska värdena.

Värden för rekreation och friluftsliv

Området har stor betydelse för det rörliga friluftslivet och är välbesökt året runt då det är naturskönt och tätortsnära. Vintertid nyttjas området flitigt av skridsko-, skid- och skoteråkare samt fiskare. Sommartid nyttjas öarna framförallt av båt- och fritidshusägare, fritidsfiskare samt kajak- och kanotpaddlare.

Naturvärden

Trots att öarna historiskt har brukats intensivt av människan finns det flera områden med höga eller mycket höga naturvärden. På Lilla Björnö växer en naturskogsartad barrskog med gott om stående och liggande döda träd. Övriga öar domineras också av äldre skogar med beståndsåldrar på mellan 110 till 160 år. Stående död ved är det relativt gott om men liggande död ved finns inte i samma omfattning.

Ytterligare naturkvalitéer finns i form av de riktigt gamla tallarna (200-300 år) som står längs flera av öarnas stränder. Flera av dessa tallar uppvisar spår av den rödlistade skalbaggen reliktböck, (*Nothorhina punctata*).

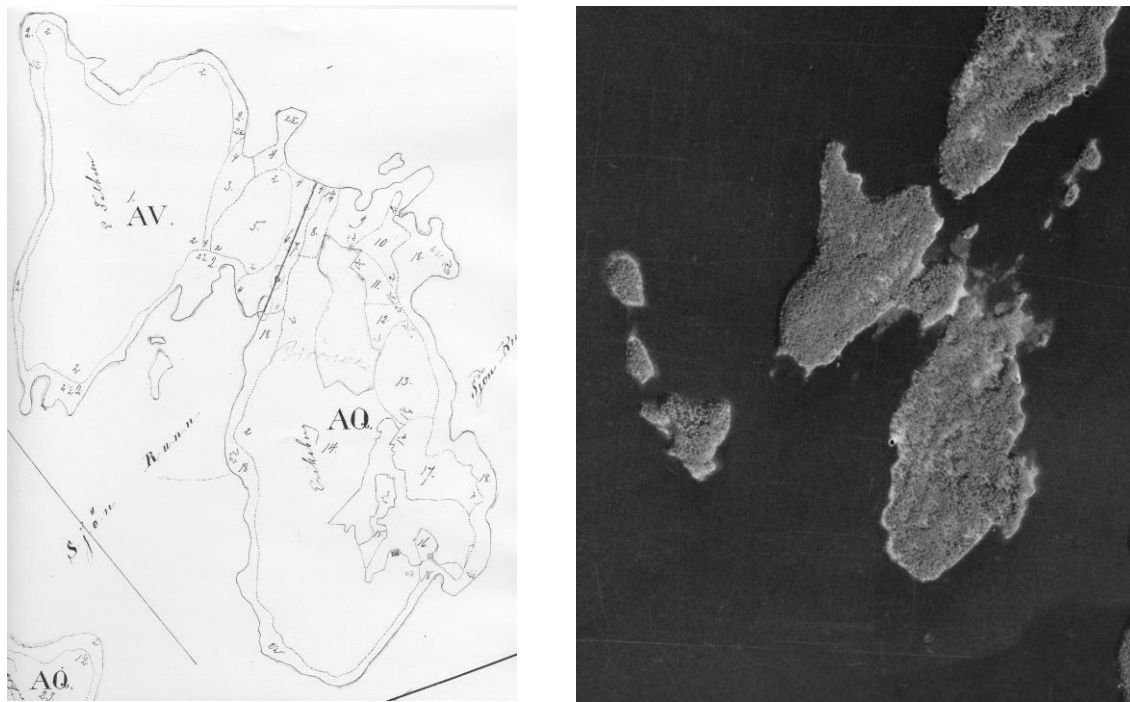
Värdefulla arter

Någon artinriktad inventering har inte utförts på Björnöarna. På Lilla Björnö och längs Runns övriga stränder finns dock den rödlistade skalbaggen reliktböck (*Nothorhina punctata*) som är beroende av mycket gammal och solexponerad tall. Genom att låta lämpliga gamla tallar i solexponerade lägen på öarna utvecklas utan konkurrens från yngre träd, skapas det förutsättningar som gynnar reliktböcken i framtiden.

Fågellivet på och runt öarna är förhållandevis rikt. Sjöfåglar som häckar eller som regelbundet påträffas i området under sträck- eller häckningstid är skäggdopping, storlom, smålom, storskrake, småskrake, fisktärna och drillsnäppa. Andra fåglar som uppträder i området är spillkråka, fiskgjuse och lärkfalk. Även havsörn uppehåller sig regelbundet i området.

Kulturhistoriska värden

De östra öarna i Runn har nyttjats av människor under mycket lång tid. Lämpliga marker har röjts på sten och odlats upp och betesdrift har säkerligen förekommit. Närheten till Falu koppargruva har troligen inneburit att skogen tidvis brukats hårt. Lång tid har dock förflutit sedan dess och all mark som tidigare varit öppen är nu bevuxen med skog. Delar av Stora Björnö uppvisar spår av tidigare odling. Nära viken på sydöstra sidan finns en husgrund med källare och grundstenar efter en förmodad lada.



Figur 1. Utsnitt av historisk karta över Björnöarna från 1869 (Laga skifte) samt ett flygfoto från 1961 som visar tendens till igenväxande odlingsmark.

Plandel

2 Syfte med naturreservatet

Tillgodose behov av områden för friluftslivet

Syftet med naturreservatet är att tillgodose och utveckla områdets rekreations- och friluftsvärden där ingående öar är en viktig del i Runns skärgårdsliknande sjölandskap.

Vårda och bevara biologisk mångfald och värdefulla naturmiljöer

Syftet med naturreservatet är också att vårda, bevara och utveckla biologisk mångfald och värdefulla naturmiljöer. Öarnas äldre och i delar naturskogsartade skogar ska undantas från skogsbruk och på så sätt utveckla befintliga naturvärden.

3 Prioriteringar mellan bevarandevärden

De prioriterade bevarandevärdena är i princip likställda. Friluftsliv och rekreation prioriteras i anslutning till befintliga anordningar för friluftslivet. I övriga områden prioriteras bevarande och utveckling av befintliga naturvärden.

4 Skötselområden med bevarandemål och åtgärder

Skogen på öarna lämnas i huvudsak för fri utveckling så att den så småningom närmar sig ett naturskogsliknande tillstånd. Punktinsatser för att gynna enstaka träd, skapa död ved eller röjning av granplantor i lövdominerade områden kan bli aktuellt för att bevara befintliga eller

skapa nya naturvärden. De månghundraåriga tallar som finns inom reservatet har ett högt bevarandevärde. De biologiska värdena utvecklas främst genom att träden hålls friställda och solexponerade.

Reservatet är indelat i åtta skötselområden beroende på naturtyp och skötselriktning. Utöver dessa skötselområden behandlas även skötselområdet *Friluftsliv och anläggningar*. Där kommer skötselåtgärder att genomföras för att öka områdets tillgänglighet, säkerhet och upplevelsevärden. Vid en utveckling av friluftslivet i området och om behov uppstår ska det vara möjligt att anlägga och iordningställa ytterligare anläggningar för friluftslivet på lämplig plats. Det kan röra sig om exempelvis markerade stigar och ytterligare rastplatser med tillhörande anordningar.

Bevarandemålen beskriver det tillstånd för respektive skötselområde som råder när målen är uppfyllda.

Skötselområde 1: Tallskog av varierande ålder

Beskrivning

Området är cirka 14 hektar och består av tallskog av varierande ålder. Marken är stenbunden till blockig och domineras av olika bärris, främst blåbär. Området kan delas in i flera bestånd där åldern varierar från cirka 60 till 145 år. Större delen av området består dock av skog äldre än 125 år. Skillnaderna i ålder gör att området får en varierad karaktär som kan fungera tilltalande ur ett friluftslivsperspektiv.

Bevarandemål

Området präglas av ett naturskogsliknande tillstånd med en olikåldrig och varierad barrskog, där mängden död ved ökar på naturlig väg.

Skötselåtgärder

Skogen lämnas för i huvudsak fri utveckling. Naturvårdsåtgärder kan utföras för att skapa mer död ved och gynna dimensionsutvecklingen hos enstaka trädindivider. Solexponerade luckor med mycket död ved kan skapas genom att man faller ihop ett antal träd till en stor bröt. Om luckorna anläggs i anslutning till tallar med välutvecklad krona kan dessa utvecklas till lämpliga boträd för rovfåglar.

Skötselområde 2: Tallsumpskog

Beskrivning

Området är ca 1,8 hektar och utgörs av en olikåldrig tallsumpskog med inslag av en, rönn och björk. Marken består av torv med varierande fuktighetsgrad. Ett par tallar har borrats och åldern beräknades till ca 125 år. Torrakor och lågor finns glest spridda i hela beståndet. I den nordvästra delen finns ett mindre område dominerat av björk. Hela området har tidigare odlats upp och spår efter gamla diken går fortfarande att hitta.

Bevarandemål

Tallsumpskog med lövinslag och god förekomst av död ved.

Skötselåtgärder

Lövinslaget och mängden stående och liggande död ved bör öka. Tallar som tränger lövträd kan ringbarkas eller fällas så att lövträd och enar gynnas av mer utrymme och ökad solinstrålning.

Skötselområde 3: Talldominerad lövrik blandbarrskog**Beskrivning**

Området är ca 3,5 hektar och består av en ca 110-årig barrblandskog på finkornig, stenfri mark. Området har tidigare varit uppodlat och gamla diken kan anas på vissa håll i terrängen. Tall är det dominerande trädslaget men gran håller på att vandra in och lövinslaget (främst björk och asp) utgör ca 15 %. Viss granunderväxt finns med inslag av rönn, sälg och klibbal. Torrakor av tall är ganska vanligt. Flera av dem har från början skadats av törskatesvamp. I områdets södra del finns en husgrund med källare och grundstenarna efter en lada. I husgrunden står flera grova träd som på sikt riskerar att förstöra den.

Bevarandemål

Skogen är flerskiktad och har en varierad trädslagsblandning med både barr- och lövträd. Förekomsten av stående och liggande död ved är god. Husgrunden och området mellan ladans grundstenar är fria från träd och buskar.

Skötselåtgärder

Området lämnas i huvudsak för fri utveckling. Naturvårdsåtgärder kan dock utföras för att gynna lövträd och för att skapa mer död ved. Barrträd som tränger äldre lövträd kan ringbarkas eller fällas. Alla träd som står i eller nära husgrunden avverkas. Träd och buskar som växer mellan ladans grundstenar tas också bort. Återkommande röjningar utförs vid behov.

Skötselområde 4: Blandlövskog rik på asp**Beskrivning**

Området är ca 0,4 hektar och består av en 60-årig blandskog på stenrik mark. Hälften av beståndet består av asp och resterande del av lika mycket björk och tall.

Bevarandemål

Skogen ska vara flerskiktad och trädskiktet ska ha en tydlig dominans av lövträd. Förekomsten av stående och liggande död ved är god.

Skötselåtgärder

En del av tallarna kan fällas eller ringbarkas för att skapa mer död ved och samtidigt gynna en dimensionsutveckling hos lövträden. I övrigt lämnas området för fri utveckling.

Skötselområde 5: Naturskogsartad barrskog

Beskrivning

Området är cirka 2,5 hektar och består av en talldominerad, naturskogsartad skog med relativt stort inslag av både gran och björk. Bitvis är underväxten tät med rönn, gran och björk. Död ved förekommer rikligt i den nordöstra delen. Den södra och den nordvästra spetsen av Lilla Björnö skiljer ut sig genom en tydligare dominans av tall och skogen i de här delarna är minst 150 år. Viss underväxt av tall finns. I strandkanten finns flera grova tallar som är betydligt äldre och uppvisar spår av reliktböck.

Bevarandemål

Skogen ska vara olikåldrig, barrdominerad och variera i täthet. Förekomsten av stående och liggande död ved är god. Äldre, välväxta tallar längs stranden står solexponerat, utan konkurrens från yngre träd.

Skötselåtgärder

Skogen lämnas för i huvudsak fri utveckling. Äldre tallar (200-300 år) i strandkanten ska friställas för att minska konkurrensen från yngre snabbväxande träd, samt för att öka solexponeringen på trädens stammar.

Skötselområde 6: Aspdominerad lövskog

Beskrivning

Området är cirka 0,3 hektar och består framförallt av 70-årig asp och björk som är självföryngrad efter att tidigare mänsklig verksamhet upphört på ön. Viss granunderväxt är på gång. I området finns en husgrundslignande lämning. Den är rektangulär, ca 6 x 8 meter stor men består troligen av torv eller jord.

Bevarandemål

Skogen ska vara flerskiktad och trädskiktet domineras av lövträd. Förekomsten av stående och liggande död ved är god. Den kulturhistoriska lämningen är fri från träd och buskvegetation.

Skötselåtgärder

Inom en femårsperiod röjs ung gran bort så att dominansen av löv bibehålls. Åtgärden upprepas vid behov. För att öka mängden död ved och gynna dimensionsutvecklingen hos utvalda träd kan aktiva naturvårdsinsatser utföras. Lövträd med välutvecklad krona kan friställas genom att omgivande träd fälls eller ringbarkas och lämnas att dö på rot. Träd som står i eller nära den kulturhistoriska lämningen avverkas. Återkommande röjningar utförs vid behov.

Skötselområde 7: Södra Björnungen

Beskrivning

Ön är cirka 0,6 hektar stor och består av en stenbunden moränås. Trädskiktet domineras helt av ca 130 år gamla tallar som är ganska kläna och står tätt. Ett litet inslag av björk ger variation. Eld har påverkat ön i sen tid. I ett område centralt på ön har en stor del av träden sotad stambas och det finns ett antal branddödade träd. På ön finns en rastplats med torrdass och brygga. Ytterligare en rastplats håller på att anläggas på öns västra sida.

Bevarandemål

Olikåldrig äldre tallskog med inslag av björk.

Skötselåtgärder

Ön lämnas för i huvudsak fri utveckling. Riskträd vid bryggan och rastplatsen åtgärdas vid behov. Då besöksstrycket är stort på ön ska fällda riskträd tas om hand och upparbetas till ved. Uppväxande tall och lövsly som skymmer utsikten röjs återkommande vid behov.

Skötselområde 8: Norra Björnungen

Beskrivning

Ön är knappt 1 hektar stor och består av en blockrik morän. Skogen är talldominerad, välsluten och ca 140 år gammal. Viss underväxt av rönn, klibbal och gran finns samt enstaka torrträd och lågor. Tre riktigt gamla och grova tallar står i strandkanten på västra sidan. Flera små eldstäder finns hoplagda på ön.

Bevarandemål

Skogen ska vara flerskiktad och trädskiktet ska domineras av tall. Förekomsten av stående och liggande död ved är god. Äldre, välväxta tallar längs stranden står solexponerat, utan konkurrens från yngre träd.

Skötselåtgärder

Ön lämnas för i huvudsak fri utveckling. De grova tallarna längs västra stranden ska vara fria från sly och yngre uppväxande träd för att behålla sin solexponering.

Skötselområde 9: Friluftsliv och anläggningar

Beskrivning

På Lilla Björnös nordvästra sida anläggs en rastplats med eldstad och torrdass samt möjlighet för övernattnings. Rastplatsen blir även tillgänglig för utövare av vinteraktiviteter, till exempel skridsko- och skidåkare. En informationstavla välkomnar besökare till området samt beskriver reservatet och gällande föreskrifter. Vid rastplatsen är strandområdet tillgängligt för angöring av kanoter.

På Södra Björnungens östra sida finns en rastplats med brygga, torrdass och grillmöjligheter. Den kompletteras med en informationstavla som välkomnar besökare till området samt beskriver reservatet och gällande föreskrifter. På västra sidan förstärks befintligt rastbord med grillmöjlighet.

På en udde på Stora Björnös östra sida finns en fin tältplats där någon har lagt ihop en stenring som eldplats. Eldplatsen förstärks med grus under stenringen för att minska brandrisken.

Bevarandemål

Bevarandemålen är uppfyllda när:

- Rastplatser enligt beskrivningen ovan finns iordningställda och är i ett gott och välstädat skick.
- Sjöbotten och strandområde på Lilla Björnö är iordningställd för landstigning med kajak eller kanot.
- Reservatets gränser är markerade i strandlinjen.

Skötselåtgärder

Initiala åtgärder

- Anläggning av rastplats på Lilla Björnö med eldstad, slobod och torrdass samt uppförande av informationstavla om naturreservatet.
- Iordningställande av vatten- och strandområde vid rastplatsen för att kunna landstiga med kajaker och kanoter.
- Förstärkning av rastplats på Södra Björnungens västsida med eldstad samt uppförande av informationstavla om naturreservatet.
- Informationstavla om naturreservatet på Södra Björnungens östsida.
- Markera reservatets gränser längs strandlinjen, enligt gällande standard.

Löpande skötsel

- Rastplatser ska vara tillgängliga och ge ett städat intryck, informationstavor håller god kvalitet med aktuell information.
- Städning av mark- och vattenområden ska utföras vid behov.
- Riskträd i anslutning till rastplatser åtgärdas vid behov.
- Rövning av sly i strandkanten i anslutning till rastplatserna vid behov.

5 Jakt och fiske

Jakt är inte reglerat i föreskrifterna för reservatet. Falu kommun äger marken i reservatet och kan på det sättet styra eventuell jakt i området. Idag bedrivs ingen jakt på någon av öarna.

Fiskerätten tillhör fortsatt Vika fiskevårdsområde.

6 Dokumentation och uppföljning

Förvaltaren ansvarar för att dokumentera genomförda skötselåtgärder. Förvaltaren ska även dokumentera underhållsåtgärder samt genomförd tillsyn av friluftsanläggningar.

För att veta om uppsatta bevarandemål nås, om genomförda skötselåtgärder har varit relevanta och om kostnaderna står i proportion till resultaten ska uppföljning genomföras. För uppföljningen svarar Falu kommun. Uppföljning ger vägledning om ytterligare anläggnings- eller bevarandeåtgärder krävs för att upprätthålla en gynnsam utveckling av friluftslivet och bevarandetillståndet.

7 Revidering av skötselplanen

Skötselplanen gäller tills vidare och ska revideras av förvaltaren och beslutas av ansvarig nämnd då uppföljningen indikerar att behov finns eller om skötselplanen i övrigt är inaktuell.

8 Bilagor

- I. Beräknade kostnader för inrättande och iordningställande av reservatet samt årlig förvaltning
- II. Karta över skötselområden
- III. Karta över målpunkter/anläggningar för friluftslivet

BILAGA I.

Ersättning för marknadsvärdeminskning samt kostnader för iordningställande av naturreservatet och årlig förvaltning**1: Ersättning för marknadsvärdeminskning 2020**

Statligt bidrag (50 % av marknadsvärdet) 982 500 kronor

2: Initiala kostnader för iordningställande av naturreservatet 2020

Anläggning av rastplats Lilla Björnö

Informationsskylt inklusive skyltställ, 1 st*	5 000
Grillplats inkl. vedförråd*	15 000
Slogbod*	80 000
Torrdass*	8 000

*inklusive material, transport och montering/upsättning

Komplettering av rastplats på Södra Björnungen

Informationsskylt inklusive skyltställ, 2 st*	10 000
Grillplats inkl. vedförråd*	15 000
Rastbord*	2 000
Brygga*	80 000

*inklusive material, transport och montering/upsättning

Utmärkning av reservatsgräns	30 000
Bygglov och strandskyddsdispens	5 000

Total kostnad 250 000

Statligt bidrag för lokala 125 000

naturvårdsprojekt (LONA)

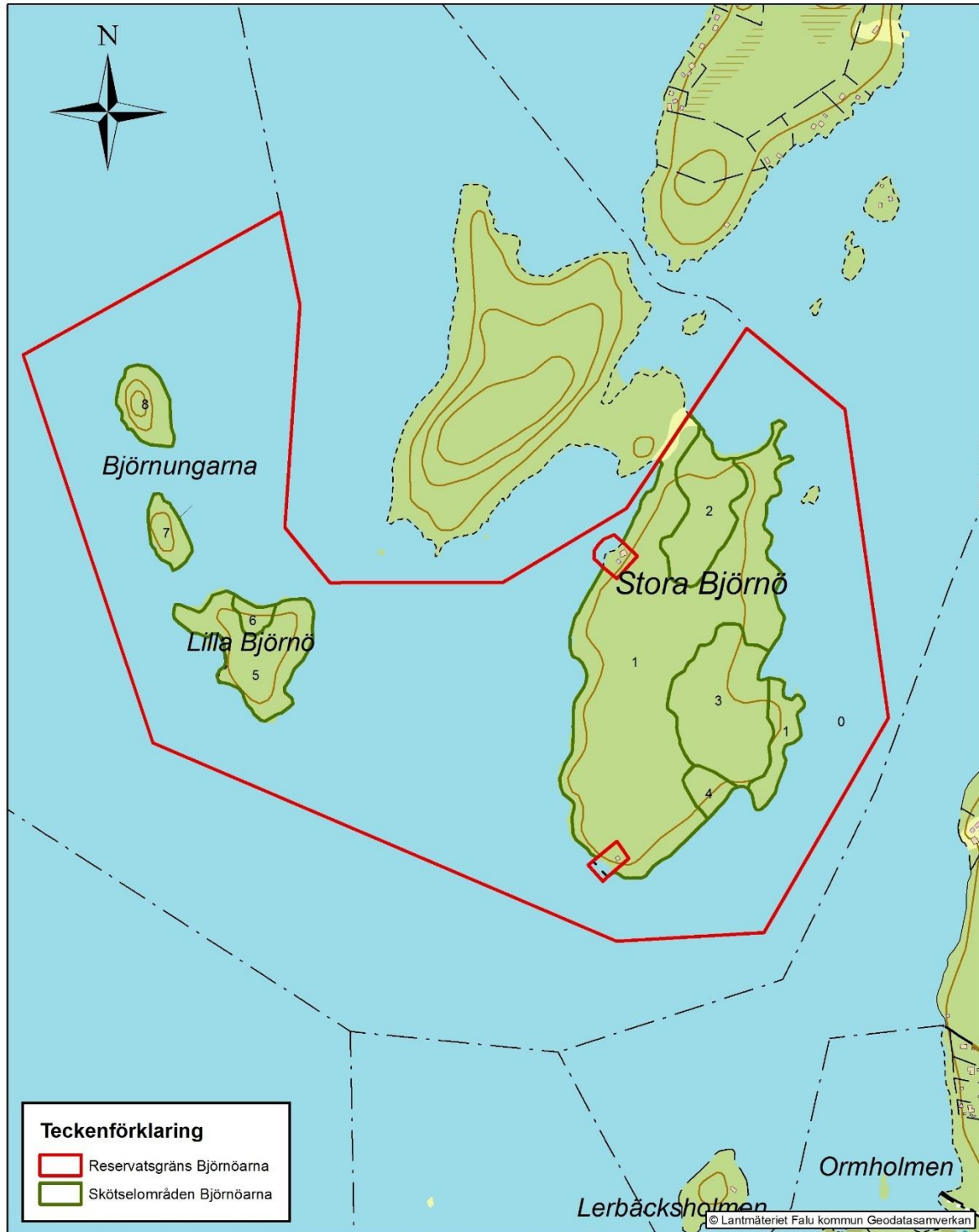
Nettokostnad reservatsbildning 125 000 kronor

3: Årlig förvaltningskostnad

Kapitalkostnad Uddnäs 33:1 (delområde 4-8)	9 000
Förvaltning: tillsyn, skötsel och underhåll av rastplatser	25 000
<hr/>	
Årlig kostnad	34 000 kronor

BILAGA II

Skötselområden
Naturreservatet Björnöarna



0 250 500 750 Meter

BILAGA III

Målpunkter friluftsliv
Naturreservatet Björnöarna

